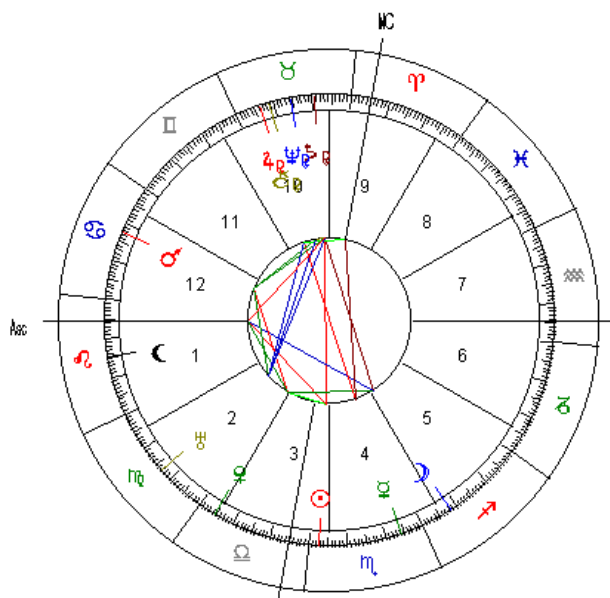


# ASTROWORLD 2000

Windows 95/98/2000/NT 4.0 y XP.



Editado y distribuido por:

ASTROWORLD ESPAÑA  
Apartado de Correos nº 40  
03140 Guardamar - Alicante  
Tel/Fax: 965 727 015  
astroworld@wanadoo.es  
© Astroworld España 2003

# CONTENIDO

Bienvenido	1
Solución a los problemas más frecuentes	2
Aplicación práctica	3
Instalación del programa	3
Calcular un horóscopo	4
Abrir un horóscopo	5
Modificar datos	5
Añadir lugar	5
Vista preliminar	6
Imprimir	7
Información en pantalla	8
Modo gráfico	8
Modo texto	10
Pantalla completa	10
Herramientas	10
Barra de menús	11
Barras de herramientas	11
El botón derecho del ratón	13
Orbes	13
Sistema de casas	13
Orbe de cúspides	14
Astrodidact	14
AstroWorldtimer/Reloj astrológico	15
Chartdesigner / Diseño Gráfico	15
Tipos de Horóscopo	16
Natal	16
Solar	17
Lunar	17
Combinado	18
Compuesto	18
Sinastría	18
Tránsitos	19
Prognosis/Tránsitos períodos largos	20
Progresiones secundarias	21
Opciones versión profesional	21
Opciones versión personal o registrada	25
Opciones PRIME EDITION	29

# ¿Qué ofrece AstroWorld?

El sistema informático de astrología para  
Windows 95/98/2000, NT 4.0 y XP.

El programa AstroWorld tiene, desde hace varios años, renombre en los círculos astrológicos de Alemania, Suiza y Austria. La base de esta versión es una programación completamente nueva, respaldada por varios años de experiencia con los deseos y peticiones de miles de clientes. Como consecuencia, AstroWorld ofrece en el campo de los cálculos, de la presentación gráfica y la interpretación textual un amplio abanico de posibilidades. Y satisface, gracias a una amplia gama de herramientas potentes y a su intuitivo y fácil uso, tanto las exigencias del astrólogo profesional como las necesidades del principiante. El programa incluye extensos textos interpretativos, que pueden ser libremente modificados por el usuario, y una base de datos con las coordenadas de más de 268 países en todo el mundo.

Programado bajo MS Visual C++, AstroWorld es una aplicación de 32 bit, asegurando así el perfecto funcionamiento también en los sistemas operativos del futuro. Los requerimientos para un funcionamiento cómodo son: Windows 95/98/2000 o Windows NT o XP, 16 MB RAM, procesador Pentium y 25 megas libres en el disco duro. El programa funciona también con un 486 y 8 MB de RAM, pero de forma mucho más lenta.

## Uso y Preguntas más frecuentes

**Para solicitar sus claves de acceso o para cualquier consulta de tipo técnico debe dirigirse a Astroworld España:**

**TEL: 965 727 015**

**Dirección electrónica: [astroworld@wanadoo.es](mailto:astroworld@wanadoo.es)**

## Instalación del programa

Cuando introduzca el CD de AstroWorld en su unidad CD-ROM, el programa suele iniciar automáticamente el proceso de instalación. Si no es así, puede buscar el archivo aw40esp.exe (versión estándar 4.2) y aw51esp.exe (versión Prime Edition) en el CD-ROM y ejecutarlo con un doble clic.

Durante ese proceso, el programa pedirá el nombre del tomador de la licencia y el código de registro.

**Introduzca el nombre y el código exactamente cómo se le haya indicado, respetando espacios, mayúsculas y guiones**, y haga clic en «Aceptar».

AstroWorld le concede una licencia no exclusiva para utilizar el software, siempre que Usted esté conforme con el contrato de licencia que acompaña este CD-ROM. Por favor, sírvase leer este contrato detalladamente antes de pedir el código de registro, ya que la recepción de dicho código implica automáticamente que acepta todas las condiciones del contrato de licencia. Si no está de acuerdo con el contrato de licencia, DEBE DEVOLVER EL SOFTWARE EN SU EMBALAJE ORIGINAL AL LUGAR DE COMPRA PARA OBTENER UN REEMBOLSO DEL IMPORTE PAGADO (MENOS LOS GASTOS DE ENVÍO).

AstroWorld utiliza componentes del Internet Explorer para mostrar algunas páginas, como las del AstroDidact, en formato HTML. Si Setup propone la instalación de la versión incluida en el CD, haga clic en <Siguiente> para instalarla, o pulse <Cancelar> para seguir con la instalación de AstroWorld, no afectará al desarrollo e instalación del programa, aunque le aconsejamos instalarlo.

## Usuarios de Windows 2000

Si utiliza Windows 2000 debe realizar la siguiente operación: una vez instalado el programa y actualizado vaya a: Inicio / Panel de Control / Fuentes, y elimine el archivo AstroFont99, una vez realizada esta operación y con el CD de astroworld insertado en la unidad lectora del CD, haga clic en Archivo/instalar nueva fuente, seleccione la unidad del CD y vuelva a instalar Astrofont99, salga de aquí y ya está listo para funcionar.

## Usuarios de Windows XP

Si utiliza Windows XP debe realizar la siguiente operación: una vez instalado el programa y actualizado vaya a: Inicio / Panel de Control / Apariencia y Temas / Fuentes, y haga doble clic sobre el archivo AstroFont99, una vez realizada esta operación salga de aquí y ya está listo para funcionar.

## ¿Está actualizado el programa?

Compruebe, en el interior del CD, si aparece la carpeta (directorio) **ACTUALIZACIONES**, en caso afirmativo LEA EL ARCHIVO ACTUALIZAR.TXT. El directorio <Actualizaciones> puede contener archivos que fueron modificados después de la compilación del programa o una actualización de éste. En caso de que no lo contenga, no se preocupe, significa que ya ha sido actualizado.

## No deja introducir la fecha, la hora o el lugar de nacimiento.

**MUY IMPORTANTE:** para un correcto funcionamiento del programa debe comprobar que en su **Configuración Regional** del sistema (se encuentra en C: \MI PC \ PANEL DE CONTROL) tiene seleccionada alguna de las siguientes configuraciones:

Español Alfabetización Tradicional  
Español Alfabetización Internacional  
Español España

Y en hora debe tener seleccionado: **HH:mm:ss**

## No puedo calcular un horóscopo nuevo.

Cuando introduzca los **datos para calcular un horóscopo nuevo**, no podrá introducir el lugar de nacimiento hasta que haya puesto la hora. Para ir del campo «Hora» al campo «Lugar de nacimiento» use el ratón o la tecla <TAB> (las flechas al lado de la Q). Cuando introduzca un lugar de nacimiento use también la tecla <TAB> para salir, automáticamente si el lugar elegido está en la base de datos le aparecerán las coordenadas geográficas y aplicará los cambios horarios. La tecla <Intro> no funciona para desplazarse.

## ¿Dónde se almacenan los cambios de texto o datos?

**ATENCIÓN:** Los siguientes archivos cambian, cuando se modifican o añaden datos durante el uso del programa:

### ASTROWORLD 2000 ESTÁNDAR

1. **aw40esp\_f.adb** (los textos interpretativos femeninos)
2. **aw40esp\_m.adb** (los textos interpretativos masculinos)
3. **persons\_30b.mdb** (los horóscopos almacenados)
4. **welt98Atlas.mdb** (los datos de los lugares)

Los dos primeros archivos se encuentran en C:/Archivos de programa/ AstroWorld40esp y los dos últimos se encuentran en: C:/Archivos de programa/Archivos comunes/AstroWorld Shared.

### ASTROWORLD 2000 PRIME EDITION

Los dos primeros archivos se encuentran en C:/Archivos de programa/AstroworldSuite/Astroworld50esp/Textos y los dos últimos se encuentran en: C:/Archivos de programa/Archivos comunes/AstroWorld Shared.

1. **aw50esp\_f.adb** (los textos interpretativos femeninos)
2. **aw50esp\_m.adb** (los textos interpretativos masculinos)
3. **persons\_40b.mdb** (los horóscopos almacenados)
4. **welt40Atlas.mdb** (los datos de los lugares)

Recomendamos que haga periódicamente copias de seguridad de esos archivos. Si, por alguna razón, se perdiesen esos archivos y tuviese que volver a instalar el programa, éste instalará los archivos suministrados en el CD, los cuales no tendrán los cambios efectuados por usted. Para sustituir los archivos instalados por el programa solo tiene que copiarlos y reemplazar los que éste instaló.

## ¿Cómo puedo comparar horóscopos entre dos personas?

Antes de realizar una interpretación de sinastría, lea el apartado de **Horóscopo de Sinastría** de éste manual, situado en **Tipos de Horóscopo**.

### Usuarios de la Prime Edition:

## ¿Cómo puedo guardar los cambios realizados en el diseño o en las funciones del programa?

Siempre que realice cualquier cambio: planetas seleccionados, aspectos, forma, color, orbes... debe realizarlo con el Chartdesigner (menú extras) abierto.

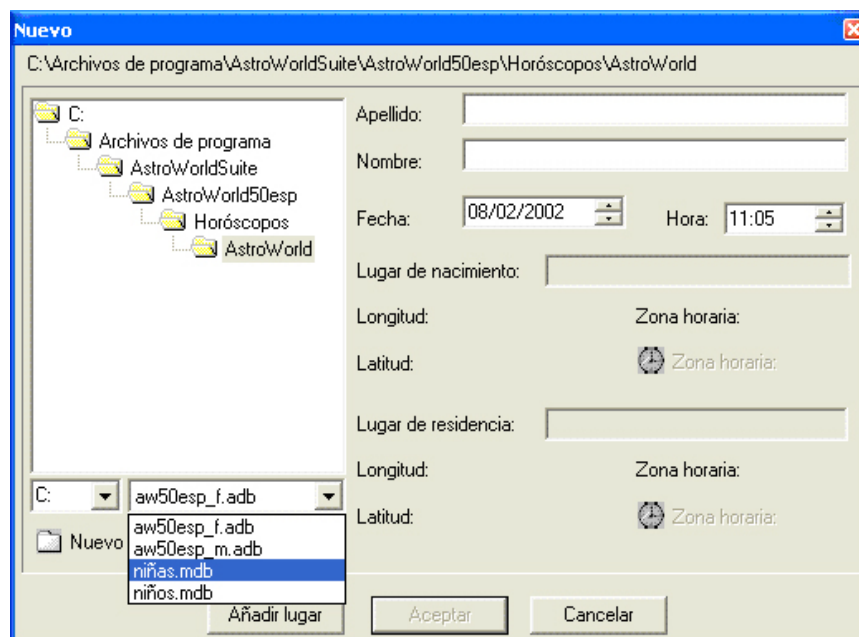
Cuando haya finalizado, pulse el botón derecho del ratón en cualquier parte del fondo blanco de la ventana del ChartDesigner abierta. Se despliega un menú donde puede elegir los elementos del propio ChartDesigner, y además tres funciones relacionadas con los proyectos:

1. Abrir proyecto
2. Guardar proyecto
3. Guardar proyecto horóscopo

Pulse <Guardar proyecto>, aparece entonces un cuadro de diálogo que permite dar un nombre al proyecto actual y guardarlo con <Aceptar>. También borrarlo. Si pulsa <Guardar proyecto horóscopo>, el proyecto no se guarda con nombre propio para futuros usos, sino que se adjunta como diseño exclusivo únicamente al horóscopo abierto en pantalla.

## ¿Cómo puedo cambiar los textos de masculino a femenino, de niños a niñas, o de cualquier otra base de datos de texto?

En el Astroworld 2000 **Prime Edition** debe tener en cuenta que para seleccionar el texto femenino o masculino debe hacerlo desde la pequeña ventanita situada justo encima de dónde aparece masculino y femenino, ya que esta última se utiliza solamente a título informativo. Si quiere texto masculino debe seleccionar (haciendo clic con el ratón en la pequeña flecha en forma de triángulo situada a la derecha) **aw50esp\_m.adb**, si quiere texto femenino debe seleccionar **aw50esp\_f.adb**. Esta opción también puede realizarla desde el menú Edición/Modificar datos persona. De la misma forma debe realizar el cambio con niños y niñas



# ASTROWORLD – APLICACIÓN PRÁCTICA

## Pantalla inicial

El «espacio de trabajo» se divide en dos partes: a la izquierda tenemos el gráfico del horóscopo, y a la derecha la ventana de datos con cuatro carpetas y el texto interpretativo.

Encima de este espacio se encuentra la Barra de menús y también, si lo deseamos, hasta cuatro Barras de herramientas.

## Cómo calcular un horóscopo

Cuando tenga los datos necesarios, puede calcular un nuevo horóscopo haciendo clic en Horóscopo, Nuevo de la barra de menús o en el primer icono que aparece en la barra de herramientas Estándar y, a continuación, rellenando el cuadro de los datos personales.

En la tabla de datos elija el grupo donde quiere almacenar el horóscopo, o cree un grupo nuevo (Vers. Prof.) pulsando el botón <Nuevo Grupo>.

Haga clic en Mujer u Hombre para indicar al programa el tipo de texto de interpretación que debe cargar. En el Astroworld 2000 **Prime Edition** debe tener en cuenta que para seleccionar el texto femenino o masculino debe hacerlo desde la pequeña ventanita situada justo encima de dónde aparece masculino y femenino, ya que esta última se utiliza solamente a título informativo. A continuación, introduzca el apellido, el nombre, la fecha de nacimiento y la hora. Para desplazarse de un campo a otro puede usar la tecla de tabulación o el cursor del ratón. Si presiona la tecla <Tab>, después de haber introducido en el campo Lugar la ciudad de nacimiento, el programa busca las coordenadas en la base de datos e introduce los datos de forma automática. Si existe más de un lugar bajo el mismo nombre, aparece un cuadro de diálogo, donde puede seleccionar el lugar deseado. Si el lugar no se encuentra en la base de datos, puede añadirlo pulsando el botón Añadir lugar.

Proceda de la misma forma para introducir el lugar de residencia. Entonces, haga clic en Aceptar, y en unos instantes aparecerá el horóscopo en la pantalla.

## Nuevo grupo

Para facilitar la administración de los horóscopos, puede almacenar las personas en diferentes grupos. Para crear un grupo nuevo, haga clic en Nuevo grupo, introduzca un nombre nuevo y pulse <Aceptar>.

Los nuevos grupos sólo se pueden almacenar en el directorio raíz, es decir no se puede crear un subgrupo en una carpeta existente.

## Abrir un Horóscopo

Para abrir un horóscopo existente, haga clic en Horóscopo, Abrir... de la barra de menús o en el segundo icono que aparece en la barra de herramientas Estándar. Se despliega un cuadro de diálogo que permite la selección de un horóscopo guardado.

Un doble clic sobre el nombre de la persona, cuyo horóscopo quiera ver en la pantalla, activará el gráfico y los datos correspondientes. En el cuadro de diálogo tiene también la opción de pulsar diferentes botones que permiten crear un horóscopo nuevo, crear un nuevo grupo, borrar un grupo o un horóscopo, o modificar los datos de un horóscopo existente.

## Modificar datos persona

Esta orden del menú Edición le permite cambiar los datos de un horóscopo existente. En la pantalla aparece el mismo cuadro de diálogo que se activa mediante la orden de menú Horóscopo, Nuevo, con la única diferencia que los datos del Horóscopo natal en cuestión ya están introducidos, pero pueden ser ahora modificados.

## Añadir lugar/ Modificar datos lugar

En el cuadro de diálogo, seleccione el Continente donde se encuentra el nuevo lugar, y de la lista de países de ese continente seleccione el País en cuestión.

A continuación, seleccione la ciudad más cercana al nuevo lugar de la lista de ciudades en la ventana derecha. El método más rápido consiste en empezar a escribir el nombre en la ventanilla superior (no hace falta letra mayúscula), ya que la lista se va desplazando mientras escribe el nombre, hasta que encuentre la ciudad deseada. También puede buscarla desplazando la regla vertical con el ratón.

Haga doble clic sobre la ciudad seleccionada, la cual aparece entonces en el campo Lugar. Ahora puede buscar un lugar aún más cerca, introduciendo un valor en el campo Radio en Km. y haciendo doble clic en <Buscar>. Aparece una nueva lista, si existen lugares en la base de datos. Puede elegir un lugar haciendo doble clic sobre él. Si no hay lugares, puede introducir el nuevo lugar en el campo Lugar, sobrescribiendo el lugar existente. También puede modificar los valores de Longitud y Latitud. Recuerde “Aplicar zona horaria”. Si quiere cancelar la operación y empezar de nuevo, haga clic en <Cancelar>.

Si quiere almacenar todos los datos y añadir el nuevo lugar a la base de datos, haga clic en <Guardar>.

## Vista preliminar

AstroWorld ofrece la opción de determinar y verificar en la pantalla el resultado de la impresión antes de imprimir. Esta función sólo está disponible cuando hay una impresora instalada.

Haga clic en el icono Vista preliminar de la barra de herramientas Estándar. En el cuadro de diálogo puede seleccionar las casillas deseadas para indicar lo que quiere visualizar e imprimir. Además, puede elegir si quiere imprimir en blanco y negro o color, lo cual, por supuesto, depende del tipo de impresora instalada. También existe la opción de imprimir la Portada, el Gráfico del horóscopo y la página de Datos con o sin borde, así como ajustar el tamaño del resultado en una escala entre el 20% y el 100%.

Después de pulsar <Aceptar>, el resultado aparece en la pantalla. Ahora puede mirar página por página, dos páginas a la vez o aumentar el tamaño mediante la lupa. Cuando esté satisfecho con el resultado, puede hacer clic en el botón Imprimir, y aparecerá el cuadro de diálogo Imprimir de Windows, donde puede seleccionar los parámetros de la impresión.

## Imprimir

Aquí puede Ud. decidir sobre las páginas que quiere imprimir. Aparecerá un cuadro de diálogo donde puede seleccionar las casillas para indicar lo que quiere visualizar e imprimir. Además, puede elegir si quiere imprimir en blanco y negro o color, lo cual, por supuesto, depende del tipo de impresora instalada. También existe la opción de imprimir la Portada, el Gráfico del horóscopo y la página de Datos con o sin borde, así como ajustar el tamaño del resultado en una escala entre el 20% y el 100%.

Después de pulsar <Aceptar>, el resultado aparece en la pantalla. Ahora puede mirar página por página, dos páginas a la vez o aumentar el tamaño mediante la lupa. Cuando esté satisfecho con el resultado, puede hacer clic en el botón Imprimir, y aparecerá el cuadro de diálogo Imprimir de Windows, donde puede seleccionar los parámetros de la impresión.

## Configurar impresora

Haga clic en Configurar impresora... del menú Horóscopo. Aparecerá el cuadro de diálogo Imprimir de Windows donde Ud. puede elegir la impresora que quiere usar y seleccionar los parámetros de la impresión.

## Configurar fuente

Haga clic en Configurar fuente... del menú Horóscopo para cambiar los parámetros de la fuente. Aquí puede seleccionar cualquier fuente instalada. Utilice Vista preliminar para ver el resultado antes de imprimir, ya que toda la impresión se hará en esa fuente.

## Configurar página

Haga clic en Configurar página del menú Horóscopo. En el cuadro de diálogo puede seleccionar los valores para el tamaño del papel, los márgenes y el origen. Si pulsa el botón Impresora, se abre otro cuadro de diálogo, que muestra una lista de las impresoras instaladas, de la cual puede seleccionar la impresora deseada. Tenga en cuenta que las opciones de impresión dependen del tipo de impresora instalada. Por lo tanto, aunque AstroWorld permite imprimir hasta el formato DIN A3, no lo podrá hacer sin la impresora adecuada.

Por otro lado, mediante un ajuste apropiado de los márgenes, podría imprimir el gráfico del horóscopo en el tamaño de una tarjeta de visita. Para facilitar el ajuste, el gráfico interactivo en la ventana superior del cuadro de diálogo muestra cualquier cambio en las casillas de los márgenes.

# SELECCIÓN, FILTRO Y PRESENTACIÓN DE INFORMACIÓN EN PANTALLA

## Pantalla en Modo gráfico

El «espacio de trabajo» se divide en dos partes: A la izquierda tenemos el gráfico del horóscopo, y a la derecha la ventana de datos con cuatro carpetas y el texto interpretativo.

Encima de este espacio se encuentra la Barra de menús y también, si lo deseamos, hasta cuatro Barras de herramientas.

La ventana izquierda es, por defecto, la ventana gráfica. Aquí encuentra el gráfico interactivo del horóscopo, así como todos los demás tipos de horóscopo. Si hace clic en un aspecto del horóscopo, éste se enfatiza mientras los demás aspectos pierden su color. Lo mismo sucede haciendo clic en un aspecto del Aspectario. Un clic en un planeta enfatiza éste, así como todo lo que está vinculado con él. Para volver el color a la carta entera, haga doble clic fuera del gráfico.

La ventana derecha (Ventana de datos) consta de los siguientes elementos:

### Aspectario

Haga clic en la carpeta Aspectario en la ventana de datos. Se carga automáticamente la subcarpeta Diagrama y muestra el aspectario en forma gráfica en la mitad superior de la ventana derecha. Con un clic en cualquiera de los aspectos puede resaltar éste en el gráfico del horóscopo en la ventana izquierda, mientras el texto interpretativo del aspecto seleccionado aparece en la mitad inferior de la ventana derecha.

Si hace clic en la subcarpeta Lista, aparece una lista de todos los aspectos con sus orbes. Con un clic en cualquiera de los aspectos puede resaltar éste en el gráfico del horóscopo en la ventana izquierda, mientras el texto interpretativo del aspecto seleccionado aparece en la mitad inferior de la ventana derecha.

### Árbol

El Árbol es una representación sistemática de todos los planetas según su posición en los signos y casas, así como los aspectos que forman entre ellos. Cuando hace clic sobre cualquier símbolo, los textos interpretativos correspondientes aparecen en la ventana inferior y, si se trata de un aspecto, éste es resaltado en el gráfico.

En el modo texto, el gráfico aparece en la ventana inferior y los textos interpretativos aparecen en la ventana izquierda en formato HTML.

### Datos

La carpeta Datos muestra una lista de los planetas y su posición en signos y casas. Si hace clic encima de un planeta, un signo o una cúspide de casa, aparece el texto interpretativo correspondiente en la parte inferior de la ventana derecha.

### Distribución de los planetas

La carpeta Distribución muestra en forma gráfica la distribución de los planetas según modalidades, elementos, temperamentos y cuadrantes. En la parte inferior de la ventana aparece un listado de los planetas según la distribución.

Si quiere cambiar la presentación del horóscopo, haga clic con el Botón derecho del ratón encima de un planeta, un número de casa, o un signo de Zodiaco. Mantenga el botón presionado y arrastre el objeto a la posición deseada.

Si quiere aumentar una parte del gráfico, mantenga presionado el botón izquierdo y arrastre el ratón para determinar el área del Zoom. Un clic con el botón derecho cancela el Zoom.

## Pantalla en Modo texto

Si quiere enfatizar la presentación de los textos en la pantalla, puede cambiar la ventana izquierda del modo gráfico al modo texto. Entonces, aparecen los textos de interpretación en la parte izquierda de la pantalla, mientras el gráfico aparece en la parte inferior de la ventana de datos a la derecha.

Si tiene instalado el MS Internet Explorer, puede elegir, a través de la orden de menú Preferencias del menú Personalizar, entre el modo de texto estándar o el formato HTML. Además, tiene a su disposición el AstroDidact, una breve introducción a los conceptos básicos de la astrología en formato HTML.

## Pantalla completa

Para ver el gráfico del horóscopo en pantalla completa, haga clic en Pantalla del menú Ver, o pulse el icono en la barra de herramientas Tipo de horóscopo. Haga clic en el botón derecho del ratón para seleccionar o eliminar el Aspectario así como los datos de la persona.

Para volver a la pantalla anterior, presione Esc.

# HERRAMIENTAS

## La barra de menús

La barra de menús es la barra situada en la parte superior de la pantalla que contiene los menús como Horóscopo, Edición, Ver, Tipo de horóscopo, y Personalizar. La barra de menús no se puede mover o eliminar como las barras de herramientas.

Con el botón izquierdo del ratón puede seleccionar y activar todos los menús y comandos.

## Las barras de herramientas

Un principio fundamental para facilitar el acceso a las funciones del programa son las barras de herramientas flotantes. Existen tres de esas barras que se pueden situar libremente en cualquier parte de la pantalla. AstroWorld incorpora una nueva generación de barras de herramientas para poder facilitar el acceso más cómodamente y con mayor rapidez a las funciones y elementos del programa.

### Mover una barra de herramientas:

1. Haga clic –sin soltar el botón del ratón– al lado izquierdo de una de las barras de herramientas flotantes o, en la barra, fuera de los iconos.
2. Arrastre la barra al lugar deseado y suelte el botón del ratón.

Existen las siguientes barras de herramientas flotantes:

- 1) Estándar
- 2) Planetas/Aspectos/Casas
- 3) Tipo de horóscopo

### 1) Estándar

Esta barra de herramientas le permite el acceso a las funciones estándar del programa. Haga clic en el icono que quiere activar.

Desde la izquierda: Horóscopo Nuevo..., Abrir Horóscopo, Exportar, TextManager, AstroDidact, ChartDesigner..., AstroWorld Timer, Estadística, Modificar datos, Vista preliminar..., Imprimir..., Info, Ayuda.

## **2) Planetas/Aspectos/Casas**

Esta barra de herramientas le permite seleccionar los aspectos, planetas y casas que quiere incorporar en el gráfico del horóscopo y la ventana de datos. La barra de herramientas tiene dos modos (aspectos y planetas) que se pueden alternar mediante el primer icono. La pequeña flecha despliega una lista de tres iconos (aspectos, planetas y casas) que permite elegir entre ellos.

Para activar o desactivar uno de los elementos, haga clic en el icono correspondiente. Por ejemplo, puede primero desactivar todos los aspectos y planetas y luego activarlos uno por uno para ver como el horóscopo se va desarrollando. En el caso de horóscopos dobles o de tránsitos, puede configurar el anillo exterior independientemente del anillo interior.

## **3) Tipo de horóscopo**

Esta barra de herramientas sirve para seleccionar el tipo de horóscopo que quiere calcular y cuyos gráficos y datos quiere ver en la pantalla o imprimir.

Un clic en la flecha pequeña al lado del icono, despliega una lista de iconos, donde Ud. puede seleccionar el tipo de horóscopo deseado. Además, se encuentra en esta barra de herramientas el icono para alternar entre el modo texto y el modo gráfico. A través del icono puede activar la pantalla completa.

La barra de herramientas Tipo de horóscopo es una barra sensible al contexto que se ajusta al tipo de horóscopo seleccionado.

# **El botón derecho del ratón**

Windows ofrece al usuario acceder a ciertas funciones mediante el botón derecho del ratón. También AstroWorld ofrece esa opción. Haga una prueba. En el gráfico, si hace clic en un planeta, puede desplazarlo. Con un clic en un número de casa o un signo de Zodiaco, puede desplazar todos los números o signos.

En la ventana de datos, un clic en el botón derecho del ratón despliega una lista, donde puede elegir varias funciones, como por ejemplo el Modo texto o gráfico, el AstroWorld Timer, el ChartDesigner, la Estadística, y los diferentes Tipos de horóscopo.

# **Orbes**

Un orbe es la tolerancia de grados que se permite para que un aspecto entre dos planetas tenga todavía validez. AstroWorld ofrece la posibilidad de introducir orbes diferentes para cada tipo de horóscopo.

# **Sistema de casas**

AstroWorld ofrece la posibilidad de elegir entre seis diferentes sistemas de casas. Aparte de los populares Placidus y Koch, puede usar Regiomontanus, Campanus o Vehlow y Casas Iguales.

Seleccione Casas del menú Personalizar y elija su sistema preferido.

El sistema por defecto, que viene con el programa, es Placidus.

Hemos ampliado la barra de herramientas Aspectos/Planetas/Casas para que se pueda cambiar allí también el sistema de casas. Haga clic en la flecha pequeña en esa barra de herramientas y seleccione la categoría Casas.

Ahora puede activar o desactivar los diferentes iconos y observar como cambia el aspecto del gráfico en la pantalla según el sistema de casas elegido.

# **Orbe de cúspides**

Muchos astrólogos interpretan un planeta, que se encuentra al final de una casa, como si estuviera en la casa siguiente. Por ejemplo, si la Luna está en la Segunda Casa a dos grados de la cúspide de la Tercera Casa, se interpreta

como la Luna en la Tercera Casa. Para ajustar el orbe, haga clic en Orbe de cúspides del menú Personalizar. Ahora puede introducir un nuevo valor. Por defecto, los planetas se interpretan según su emplazamiento exacto.

## AstroDidact

Esta función le ofrece una incursión en el mundo de la astrología a través de textos HTML.

## AstroWorldTimer

AstroWorld tiene una nueva herramienta, el Timer (reloj astrológico). Haga clic con el botón derecho del ratón en la ventana de datos a la derecha para activar una lista desplegable con opciones contextuales, entre ellas el Timer. Usted puede también hacer clic en el icono Timer en la barra de herramientas Estándar o seleccionarlo a través del menú Extras.

Esta herramienta es útil para corregir la hora de nacimiento o buscar fechas de acontecimientos. Por ejemplo, si la fecha de nacimiento es el día 7, puede ir adelante o atrás haciendo clic en otros días de este mes. También puede cambiar el mes haciendo clic en las flechas al lado del mes en cuestión. Incluso, puede cambiar horas, minutos y segundos. Y, por supuesto, el Timer sirve como calendario. Para mostrar el año con cuatro dígitos, cambie el formato de fecha en la Configuración regional en el Panel de Control de Windows.

Para guardar los nuevos datos de un horóscopo corregido, tiene que cambiar los datos manualmente a través del menú Edición, Modificar datos persona.

## ChartDesigner

El nuevo ChartDesigner es una de las piezas clave del nuevo AstroWorld. Este módulo gráfico ofrece la posibilidad de cambiar el aspecto de un horóscopo de manera interactiva y fácil. Para activar el ChartDesigner pulse el botón derecho del ratón en la ventana de datos a la derecha y selecciónelo en la lista de funciones que se despliega. Pulse el icono correspondiente en la barra de herramientas Estándar.

El ChartDesigner tiene cuatro apartados:

Planetas – aquí puede asignar uno de entre 16,7 millones de colores a los planetas, así como cambiar el radio y su tamaño.

Aspectos – en esta sección Ud. puede asignar uno de entre 16 colores a cada aspecto y cambiar el tipo y grosor de las líneas.

Signos – Ud. puede elegir entre dos tipos de símbolos y asignar a cada signo uno de entre 16,7 millones de colores.

Diseño – aquí puede cambiar el aspecto general del horóscopo, reduciendo o expandiendo los círculos o cúspides. Mientras está introduciendo cambios, puede observar el efecto en el gráfico al lado. Con un clic en el botón <Estándar> puede deshacer cualquier cambio y volver a los parámetros que vienen con el programa.

Los parámetros del ChartDesigner afectan a todos los tipos de horóscopo.

# TIPOS DE HOROSCOPO EN ASTROWORLD

## Horóscopo natal

El Horóscopo natal nos ofrece información sobre nuestros talentos, debilidades, cualidades, ansiedades y sentimientos. En la era de la psicología moderna, la carta natal no se interpreta como el espejo de un destino predeterminado e inalterable, sino como un mapa del carácter, que muestra nuestros retos y oportunidades, un esquema que nos ayuda a comprender y desarrollar mejor nuestro potencial como ser humano.

Para levantar una carta astral, siga las instrucciones que se encuentran en el apartado Horóscopo, Nuevo.

Cualquiera de los siguientes tipos de horóscopos se deduce siempre de un Horóscopo natal que esté abierto en pantalla. Por lo tanto, es preciso primero Abrir un horóscopo para luego poder calcular otros tipos de horóscopos basados en ello. Entonces, si hace clic en el icono Solar en la barra de herramientas Tipo de horóscopo, se abre una ventana, donde puede seleccionar el año para el cual quiere calcular la carta solar. Enseguida aparece el gráfico en la pantalla, y en la ventana de datos, a la derecha, aparece toda la información pertinente. Para volver a la carta natal, haga clic en el icono.

## Horóscopo solar o Revolución solar

El Horóscopo solar sirve para examinar un año determinado en la vida de una persona. En primer lugar se calcula el momento exacto en que el Sol regresa a la misma posición que tuvo en el momento del nacimiento; entonces, se levanta la carta para ese momento. Por consiguiente, esta carta recibe también el nombre horóscopo anual.

## Horóscopo lunar o Revolución lunar

El Horóscopo lunar se calcula para el momento exacto en que la Luna regresa en un mes determinado a la misma posición que tuvo en el momento del nacimiento. Por consiguiente, esta carta recibe también el nombre «horóscopo mensual».

## Horóscopo combinado

Un Horóscopo combinado está basado en los puntos medios del día, de la hora y del lugar de nacimiento de dos personas. De los resultados se levanta una nueva carta astral.

## Horóscopo compuesto

Un Horóscopo compuesto es un horóscopo teórico, cuyas posiciones planetarias se calculan mediante los puntos medios de cada par de planetas iguales, es decir, del punto medio entre los dos soles se deduce el Sol de la carta compuesta y así con todos los demás planetas. El cálculo de las casas se basa en el medio de la hora sidereal (MC) y el medio de las coordenadas de ambos lugares de nacimiento (Asc).

## Horóscopo de sinastría

Un Horóscopo de sinastría sirve para examinar la relación entre dos personas. Para ello se superponen las dos cartas astrales, y, a continuación, se calculan los aspectos entre los planetas de ambos horóscopos. Además, se considera el significado de los planetas de un horóscopo en las casas del otro.

Una vez que tenga el horóscopo de la primera persona abierto, haga clic en el icono Sinastría en la barra de herramientas Tipo de horóscopo, lo cual abre una lista de todos los horóscopos guardados en la base de datos. Después de elegir el horóscopo de la segunda persona, aparece el horóscopo de sinastría en la pantalla, y en la ventana de datos, a la derecha, aparece toda la información pertinente. Para volver a la carta natal, haga clic en el icono correspondiente.

**Importante:** El primer horóscopo seleccionado se encuentra en el círculo interior, mientras la carta natal de la segunda persona aparece en el círculo exterior.

Los textos preparados para este programa están enfocados en la clásica relación entre hombre y mujer, la aplicación más solicitada por nuestros clientes. No obstante, AstroWorld permite ampliar los textos a cualquier otro tipo de relación.

Con el TextManager, incluido en la versión profesional, es posible ajustar los textos a nuevos grupos de personas, como pueden ser amigos y amigas, socios, compañeros de trabajo, profesores y alumnos o padres e hijos, y almacenar los nuevos textos en diferentes bases de datos creados para y vinculadas a estos grupos.

Cuando use la interpretación de la sinastría, **tenga en cuenta** que debido a que lo principal en una comparación para la persona a la que se hace la sinastría es conocer cómo le afecta la otra persona, a la hora de seleccionar el orden de aparición de las cartas en la comparación, ELIJA SIEMPRE en segundo lugar la carta de la persona a la que va a entregar el informe, para que de esta forma pueda leer como le afecta la primera carta. Dicho de otra forma, si una

mujer quiere saber cómo un hombre influye en su vida, se debe cargar primero la carta del hombre y después la de ella; si un hombre quiere saber cómo una mujer le influye, se debe cargar primero la carta de esa mujer y después la de él.

## Horóscopo de tránsitos

Un Horóscopo de tránsitos es una carta astral que muestra la posición actual de los planetas en relación con la posición de los planetas en el Horóscopo natal. Este cálculo se puede llevar a cabo para una fecha específica o para períodos de tiempo más largos, en este caso utilice el módulo PROGNOSIS. Los aspectos entre los planetas en tránsito y los planetas natales sirven para interpretar lo que la gente en general entiende como «predicción del futuro». Los tránsitos se calculan a través de la Barra de menús: Tipo de horóscopo, Tránsitos, Barra de herramientas: Tipo de horóscopo

El gráfico muestra el horóscopo natal en el interior y los planetas en tránsito para la fecha elegida fuera del círculo exterior. Los aspectos van cambiando de forma interactiva y se refieren a los ángulos que forman los planetas en tránsito con los planetas natales.

El icono «Buscar aspectos» permite buscar aspectos determinados entre planetas, mientras el icono «Buscar casas» sirve para buscar planetas en casas. Elija la configuración deseada y haga clic en el icono «Start». Enseguida aparece en la pantalla el nuevo horóscopo de tránsitos. La fecha del tránsito en vigor aparece en la ventana de datos debajo de los datos de la carta en cuestión, o se puede ver señalada en el calendario del AstroWorldTimer (el temporizador de AstroWorld).

Para volver al horóscopo de tránsitos original basta pulsar el icono «Tránsito» o el icono «Stop».

A través de la barra de herramientas Aspectos, Planetas, Casas puede seleccionar los planetas interiores (natales) y exteriores (en tránsito) independientemente.

Las fechas de los tránsitos se dejan observar y ajustar cómodamente mediante el AstroWorld Timer.

## Prognosis

Haga clic en la pequeña flecha en la barra de herramientas Tipo de horóscopo y después en Prognosis. En la pantalla aparece un gráfico que muestra la trayectoria de los planetas activados para el período de tiempo seleccionado. El horóscopo natal se encuentra en el círculo interior y los planetas en tránsito fuera del círculo exterior.

Si se lleva el cursor del ratón sobre los anillos exteriores, el cursor se convierte en una mano que señala la fecha del tránsito. Los aspectos van cambiando de forma interactiva con el cambio de fecha y se refieren a los ángulos que forman los planetas en tránsito con los planetas natales. En la ventana derecha se encuentra un Aspectario que muestra los aspectos para cada fecha seleccionada.

El período de tránsitos se puede cambiar a través de la Ventana de selección o con el icono «Configuración». Haga clic en el icono «Lista» para ver una tabla gráfica de los tránsitos seleccionados.

**Atención:** Cuanto más largo es el período de tiempo seleccionado, más aconsejable es reducir la selección de los planetas en tránsito a través del icono «Configuración». Para un período largo es recomendable limitar la selección de los planetas en tránsito a los planetas lentos, a partir de Júpiter.

AstroWorld ofrece la posibilidad de activar y desactivar los diferentes planetas y aspectos mediante la barra de herramientas Aspectos, Planetas, Casas. Usted puede incluso seleccionar los planetas interiores (natales) y exteriores (en tránsito) independientemente.

## Progresiones secundarias

Para calcular progresiones secundarias haga clic en la pequeña flecha en la barra de herramientas Tipo de horóscopo y después en Progresiones secundarias. En la Ventana de selección puede elegir el año que le interesa.

Existen varios sistemas de cálculo para las Progresiones secundarias, y uno de ellos, que se utiliza en AstroWorld, está basado en la técnica de Placidus de Titius (el mismo hombre que dio nombre a uno de los sistemas de casas más prominentes).

La llave de conversión es simple: 1 día = 1 año.

## VERSIONES DEL PROGRAMA

### ESTÁNDAR

# PROFESIONAL

Con el registro de esta versión le concedemos el **DERECHO EXPLÍCITO** para la **EXPLOTACIÓN COMERCIAL DE LOS INFORMES GENERADOS POR EL PROGRAMA SIN PAGO DE FRANQUICIAS**.

Esta versión profesional le permite también:

1. Modificar o añadir textos con el **TextManager**.
2. Crear nuevas **bases de datos** vinculadas a determinados grupos de personas.
3. **Exportar** los textos en formato RTF a su procesador de textos habitual.
4. **Exportar** el gráfico en formato GIF.
5. Buscar con la **Estadística** similitudes entre los horóscopos de su lista.
6. **Personalizar** la nota al pie de página de los informes impresos.
7. Buscar aspectos y casas con el **TransitFinder**.

## 1. TextManager

El TextManager es una opción que le permite editar los textos existentes o añadir nuevos textos a la base de datos que AstroWorld utiliza para interpretar un horóscopo. Las funciones básicas son similares al WordPad de Windows, aunque incorpora, además, algunas funciones especiales del programa AstroWorld.

También puede crear una nueva base de datos con textos completamente nuevos. Pero, primero tiene que crear un Nuevo grupo y activar la casilla Crear nueva base de datos. Entonces, los horóscopos guardados en este grupo, serán vinculados automáticamente con esta nueva base de datos.

Para activar el TextManager haga clic en el icono correspondiente en la barra de herramientas Estándar o utilice el comando TextManager del menú Extras.

## 2. Nuevas bases de datos

Cuando crea un nuevo grupo, Ud. tiene la posibilidad de crear también una nueva base de datos con textos exclusivamente preparados para este grupo.

Marque la casilla Crear una nueva base de datos. Entonces, los horóscopos guardados en este grupo, serán vinculados automáticamente con la base de datos correspondiente. Si deja la casilla sin marcar, el grupo se vincula con la base de datos estándar (aw40esp.adb).

Ejemplo:            Nuevo grupo:            Profesionales  
                         Nueva base de datos        Profesionales.adb

Esta nueva base de datos de textos puede ser modificada mediante el TextManager.

Atención: Si quiere preparar textos separados para femenino y masculino, tiene que crear una base de datos diferente para cada género. Todas las bases de datos de textos deben estar almacenadas en el directorio del programa de AstroWorld.

## 3. Exportar texto

AstroWorld le ofrece la opción de exportar y guardar el texto interpretativo de un horóscopo en su disco duro. En el menú Horóscopo, haga clic en Exportar, y después en Exportar texto. También puede usar el icono Exportar en la barra de herramientas Estándar. Se abre un cuadro de diálogo que le permite seleccionar los textos que quiere guardar activando diferentes casillas. Presione <Aceptar>, y el programa compilará los textos correspondientes.

Después de unos instantes, el informe generado por el programa aparecerá en la pantalla del TextManager de AstroWorld que tiene funciones similares al WordPad de Windows. Para guardar el archivo en el disco duro que le permite luego abrirlo en su procesador de textos habitual, haga clic en Archivo, Exportar. Se abre un cuadro de diálogo que le deja guardar el texto en formato RTF.

## 4. Exportar gráfico

AstroWorld ofrece ahora también la opción de exportar y guardar el gráfico del horóscopo. En el menú Horóscopo, haga clic en Exportar, y después en Exportar gráfico. También puede usar el icono Exportar en la barra de herramientas Estándar. Se abre un cuadro de diálogo que le permite guardar el gráfico en formato GIF.

## 5. Estadística

Con esta herramienta puede buscar bases de datos de personas según horóscopos natales que tengan las mismas características. Para activar la función Estadística, tiene que haber una carta natal abierta. Ahora haga clic en el icono «Estadística» de la barra de herramientas Estándar o en el menú Extras en Estadística. Enseguida aparece en la ventana derecha el cuadro de la estadística.

Como configuración básica se muestran las posiciones del horóscopo que está en la pantalla. Cada rectángulo de la cuadrícula corresponde a la posición en un signo, una casa o un aspecto. Un clic en el icono «Nueva selección» vacía la cuadrícula. Ahora tiene la opción de buscar similitudes en tres apartados. Para hacerlo, haga clic en el icono «Configuraciones». Aquí puede elegir si quiere buscar similitudes entre planetas en signos, planetas en casas o aspectos. El modo de búsqueda queda reflejado en la barra donde están los símbolos de función. Puede introducir las posiciones deseadas haciendo clic en uno o varios rectángulos. Para empezar la búsqueda, haga clic en el icono «Calcular». A continuación, todos los horóscopos que cumplen los parámetros aparecerán en la parte inferior del módulo estadística. Puede continuar buscando en esta lista hasta que no encuentre más similitudes o hasta que elimine el extracto de horóscopos encontrados haciendo clic en el icono «Borrar lista». Esta herramienta es fácil de usar, y con un poco de práctica pronto sabrá cómo funciona la Estadística.

Un clic con el botón derecho del ratón le da la posibilidad de activar funciones concretas de la Estadística. Un clic en una nueva cuadrícula borra la selección anterior (por ejemplo Marte en Sagitario) para introducir una nueva selección (por ejemplo Marte en Capricornio).

## 6. Personalizar nota al pie de página.

En el menú Extras\Registro puede insertar texto a su gusto en el apartado Comentario, para que salga a pie de página cuando imprima informes astrológicos desde el programa.

## 7. TransitFinder.

El icono «Buscar aspectos» permite buscar aspectos determinados entre planetas, mientras el icono «Buscar casas» sirve para buscar planetas en casas. Elija la configuración deseada y haga clic en el icono «Start». Enseguida aparece en la pantalla el nuevo horóscopo de tránsitos. La fecha del tránsito en vigor aparece en la ventana de datos debajo de los datos de la carta en cuestión, o se puede ver señalada en el calendario del AstroWorldTimer (el temporizador de AstroWorld). Para volver al horóscopo de tránsitos original basta pulsar el icono «Tránsito» o el icono «Stop».

A través de la barra de herramientas **Aspectos, Planetas, Casas** puede seleccionar los planetas interiores (natales) y exteriores (en tránsito) independientemente. Las fechas de los tránsitos se dejan observar y ajustar cómodamente mediante el **AstroWorld Timer**.

# REGULAR O PERSONAL

El usuario tiene el derecho de usar el programa indefinidamente, aunque no con fines comerciales; y no están incluidas las características de la versión profesional.

# PRIME EDITION PROFESIONAL

## NOVEDADES

### MENÚ HORÓSCOPO: GUARDAR/GUARDAR COMO

En AstroWorld 2000 existen diversas posibilidades para esta función, dependiendo del lugar del programa en donde se encuentre:

- Permite cambiar y modificar el nombre del archivo de datos con el que esté trabajando. Con el botón derecho del ratón puede enviar a otro usuario del programa los datos de cualquier carta seleccionada. Guardar en formato awd, tanto los datos natales de la carta como cualquier modificación que haya podido realizar desde el ChartDesigner. Es la misma función que aparece en el Menú del ChartDesigner con el nombre de Guardar Proyecto horóscopo.

- Guardar en formato RTE, un archivo con la interpretación de la carta abierta. Solamente lo podrá realizar cuando haya accedido a la función de Exportar texto. Cuando se encuentre trabajando en el TextManager y quiera salir sin guardar los cambios, debe pinchar en el icono en forma de libro en la parte superior izquierda de la pantalla.
- Guardar, en la base de datos con la que se encuentre trabajando en el Textmanager, los cambios que haya podido realizar en el texto.
- Guardar el proyecto que haya podido realizar con el ChartDesigner. Es la misma función que aparece en el Menú del ChartDesigner con el nombre de Guardar Proyecto.
- Guardar como, menú Horóscopo, se usa para guardar archivos de datos (awd).

### **MENÚ HORÓSCOPO: BUSCAR**

Permite buscar en cualquier lugar de su disco duro cualquier archivo de datos guardado. El nuevo sistema de bases de datos de Astroworld le permite también, desde esta función, asignar una o varias cartas almacenadas (mediante el botón derecho del ratón) a una nueva base de datos (texto).

### **HORÓSCOPO NUEVO / MODIFICAR DATOS PERSONA**

Ahora puede asignar la diferencia horaria que desee al lugar con el que se encuentre trabajando; así como introducir hora GMT; para ello pinche en el recuadro donde aparece GMT, desde la ventana de Nuevo o Cambiar, y modifique la hora. Desde aquí se asigna la base de datos de texto femenino (aw50esp\_f.adb) o masculino (aw50esp\_m.adb) a la carta que confeccione. La ventana que indica Femenino / Masculino (con el icono en forma de cabeza) solo se utiliza a título informativo, lo que cuenta es la base de datos (arriba mencionada).

### **TRANSITOS**

**Tránsitos/periodos - Diagrama aspectos:** El gráfico muestra en forma lineal la duración de los aspectos que los planetas forman durante el periodo de tiempo seleccionado. Si se lleva el cursor del ratón sobre las líneas, el cursor se convierte en una mano que señala la información sobre el tipo de aspecto y el periodo de duración. Si se pulsa el botón izquierdo del ratón, aparece la información correspondiente con el texto interpretativo en la ventana de datos a la derecha. Un clic sobre el icono «Configuración tránsitos» hace aparecer un cuadro de diálogo donde se puede seleccionar los planetas y el periodo de los tránsitos. Ahora puede asignar el periodo de tiempo a su gusto.

### **DIRECCIONES PRIMARIAS DE ARCO SOLAR**

Existen diferentes formas de progresar el horóscopo, y entre las más utilizadas se encuentran las Direcciones (primarias) de Arco solar. Las Direcciones se basan en la teoría de «un día por año», una forma simbólica de medición del tiempo apoyada en principios filosóficos. Puede acceder a éstas desde el menú Tipo de horóscopo o desde la barra de herramientas Tipo de horóscopo.

### **PUNTOS MEDIOS**

El punto medio es un punto en el horóscopo que está exactamente en medio de dos planetas. A su vez, este punto forma aspectos con los otros planetas. Puede acceder a éstos desde el menú Tipo de horóscopo o desde la barra de herramientas Tipo de horóscopo. Aparecerá el gráfico con los puntos medios en la pantalla (este proceso puede tardar unos minutos, dependiendo de la velocidad del procesador y de la cantidad de planetas seleccionados). La ventana de datos permite seleccionar los orbes. **Atención:** Si quiere imprimir el listado de Puntos Medios, debe hacerlo desde la opción exportar texto, situada en el menú horóscopo exportar.

### **INTERPRETACIÓN ABREVIADA**

Nuevo módulo de interpretación, basado en los Nodos Lunares y el Punto de la Fortuna. Ahora totalmente adaptable y modificable por el usuario. Puede acceder a éste desde el menú Tipo de horóscopo o desde la barra de herramientas Tipo de horóscopo.

### **ORIENTACIÓN PROFESIONAL**

Nuevo módulo de interpretación para la orientación profesional, basado en la posición de los planetas en casas 2, 6 y 10, así como en el regente de dichas casas. Además, incluye la interpretación de las cúspides de dichas casas en los signos, así como el Medio Cielo en los signos y los aspectos que realiza. Totalmente adaptable y modificable por el usuario. Puede acceder a éste desde el menú Tipo de horóscopo o desde la barra de herramientas Tipo de horóscopo.

## ZODIACO SIDERAL / AYANAMSA

Incluye 21 diferentes tipos de Ayanamsas para calcular el Zodíaco sideral, usado principalmente por los astrólogos de la India, pero también por algunos astrólogos de Occidente. Para seleccionar los Ayanamsas, haga clic en la flecha de la barra de herramientas Aspectos/Planetas/Casas. Del menú, elija Zodíaco tropical/sideral. Ahora aparece una nueva barra de herramientas con los Ayanamsas. Para definir su propio Ayanamsa vaya hasta las Preferencias Generales del Menú Personalizar.

## MEDIDOR DE DISTANCIA

Con el medidor de distancia, la flecha que aparece cuando sitúa el puntero del ratón sobre la escala graduada del gráfico, puede calcular manualmente la distancia que existe entre dos puntos cualesquiera del gráfico. Simplemente, sitúe la flecha en el punto de inicio y arrástrela, sin soltar, hasta el punto con el que quiera comprobar la distancia que lo separa del primero.

## DISTRIBUCIÓN DE LOS PLANETAS

En esta carpeta, situada en la parte derecha de la pantalla, puede, con un clic en el botón derecho del ratón desplegar un submenú que permite cambiar la presentación gráfica, el diagrama, y asignar un valor a cada planeta.

## CHARTDESIGNER

El ChartDesigner es una de las piezas clave del nuevo Prime Edition. Ofrece la posibilidad de cambiar el aspecto de un horóscopo. Para activarlo haga clic en el icono del compás o desde el menú Extras, o pulse el botón derecho del ratón en la ventana árbol (no en la parte gris). Tiene cuatro apartados:

- **Planetas** – Puede cambiar el color, la posición (radio) y el tamaño.
- **Aspectos** – En *Gráfico*, puede cambiar el color y el tipo y grosor de las líneas. También puede activar o desactivar el círculo exterior o hacerlo transparente. En *Círculo* puede variar el radio de la circunferencia.
- **Zodíaco** – En *Signos* puede cambiar el color, el radio y tamaño a cada símbolo. También puede activar o desactivar el Zodíaco mediante la función Visible, o elegir entre la presentación simbólica o gráfica. En *Círculo* puede activar o desactivar las circunferencias y las líneas divisorias, así como variar el radio. En *Fondo* puede cambiar el color de fondo o hacerlo transparente, y variar el grosor de las líneas.
- **Casas** – En *Números* puede variar su radio y tamaño. Además, puede elegir entre números árabes y romanos, y hacerlos invisibles. En *Círculo* puede activar o desactivar las circunferencias y las líneas divisorias, así como variar el radio de los círculos. En *Fondo* puede cambiar el color de fondo o hacerlo transparente, y variar el grosor de las líneas.
- **Escala** – En *Primer plano* puede asignar diferentes colores a los grados y las circunferencias, y variar su radio. Además, puede activar o desactivar los círculos y variar el intervalo graduado. En *Fondo* puede cambiar el color de fondo.
- **Gráfico** – En *Fondo* puede asignar diferentes colores al fondo de la ventana del gráfico. Ese color aparece también cuando activa la opción <Transparente>.  
La función <Centrar automáticamente> afecta a la presentación del gráfico en pantalla cuando va cambiando de forma interactiva. Desactivarla es útil cuando usa el Timer para observar la evolución de los tránsitos. Entonces, el gráfico queda fijo en el centro de la pantalla. De lo contrario, va cambiando de tamaño dependiendo de la posición de los ejes. Si pulsa el botón <Estándar>, el gráfico vuelve al diseño que viene por defecto con el programa.
- **Círculo central** – En *Primer plano* puede cambiar los colores al círculo, y variar su radio y hacerlo invisible. En *Fondo* puede cambiar el color de fondo.

Prime Edition viene con varios diseños ya preparados para diferentes tipos de horóscopo. Tienen la denominación proyectos ya que incluyen no sólo el diseño gráfico, sino también otros parámetros como los aspectos y planetas seleccionados. Puede diseñar sus propios proyectos y guardarlos. Pulse el botón derecho en la ventana del ChartDesigner abierto. Se despliega un menú donde puede elegir los elementos del propio ChartDesigner, y además tres funciones relacionadas con los proyectos:

1. Abrir proyecto
2. Guardar proyecto
3. Guardar proyecto horóscopo

**Si pulsa <Abrir proyecto> aparece un cuadro de diálogo donde puede seleccionar uno de los proyectos guardados. La opción <Vista preliminar> permite visualizar el diseño del proyecto elegido antes de seleccionarlo.**

Si pulsa <Guardar proyecto> aparece un cuadro de diálogo que permite dar un nombre al proyecto actual y guardarlo con <Aceptar>. También borrarlo. Si pulsa <Guardar proyecto horóscopo>, el proyecto no se guarda con nombre propio para futuros usos, sino que se adjunta como diseño exclusivo únicamente al horóscopo abierto en pantalla.

## MENÚ PERSONALIZAR

### Preferencias generales

Puede seleccionar las siguientes opciones:

1. Abrir automáticamente el último horóscopo
2. Mostrar las opciones antes de imprimir (recomendamos tener siempre activada esta función).
3. Agregar el valor deseado para su Ayanamsa particular.
4. Actualizar los archivos del programa (inicialización).
5. En los tránsitos variar el formato de la fecha, tipo calendario o presentación en pantalla.

### Orbes y aspectos

Aquí puede asignar distintos orbes a los planetas en los diferentes horóscopos (el orbe de Tránsitos se aplica también a las Progresiones) y activar o desactivar aspectos entre planetas. **Siempre que quiera que los cambios sean permanentes debe realizarlos con el chartdesigner abierto y guardarlos como un nuevo proyecto** (Haciendo clic con el botón derecho el ratón sobre cualquier parte de la ventana abierta del chartdesigner).

### Menú Ver

*Pantalla Completa (clicke el botón derecho del ratón para activar el reloj y otras funciones) / Modo Texto-Gráfico*  
**Debe realizar estas selecciones desde el menú Ver.**

### NUEVA BARRA DE HERRAMIENTAS: TIPO DE HORÓSCOPO

Puede seleccionar la operación a realizar (tránsito, progresión, revolución...).

© Copyright Astroworld España 2003.